

Arvion nimi: Metsäarvio RINTEELÄ I

Arvioidut tilat		Kunta	Arvion pinta-ala, ha	Kiinteistön kok. ala, ha
RINTEELÄ I	740-533-1-63	SAVONLINNA	4,06	
<b>Yhteensä</b>			<b>4,06</b>	

Yhteenveto	ha	€	€, yht	€/ha
<b>1. Metsämaan arvo</b>	4,06		3 349	825
<b>2. Kitumaan arvo</b>			0	85
<b>3. Joutomaan arvo</b>			0	50
<b>4. Taimikon arvo</b>	3,45		8 987	2 605
	<b>m3</b>	<b>€</b>	<b>€, yht</b>	<b>€/ha</b>
<b>5. Puuston arvo</b>			4 420	
5.1 Uudistettavien metsien puuston arvo	0	0		
5.2 Kasvatusmetsien puuston arvo	102	3 795		
5.3 Kasvatusmetsien puuston odotusarvolisä		625		
5.4 Hukkapuu	41			
5.5 Taimikoiden puusto	69			
5.6 Puusto, kitumaa	0	0		
5.7 Puusto, joutomaa	0	0		
<b>6. Metsänhoitokustannukset</b>			-1500	
<b>7. Arvioitu arvo ilman korjausta</b>			15 256	3 758
Kokonaisarvon korjaus		-25%	-3 814	
<b>8. Arvioitu arvo korjauksen jälkeen</b>			11 442	2 818
Muut kustannukset ja arvot			25000	
<b>9. Arvioitu käypä arvo</b>			<b>36 442</b>	<b>8 976</b>

## Lisätiedot:

Muut kustannukset ja arvot	€
Lohkomaton RA-paikka	25 000
<b>Yhteensä</b>	<b>25 000</b>

## Metsävaran lähde:

Maastoinventointi 17.04.2024 / Parkkinen Aki

## Eritviskohteet:

--

**Hinnasto****Nimi:** 2.4.2024 (avo 09/2023-02/2024, kasv.hak. 03/2023-02/2024)Puutavaralajien kantohinnat €/m<sup>3</sup>

	Mäntytukki	Kuusitukki	Koivutukki	Mäntykuitu	Kuusikuitu	Koivukuitu	Muu
Kitumaa	37,00	37,00	34,00	21,19	21,75	21,46	2,00
Nuoret kasvatusmetsät (02)	37,00	37,00	34,00	21,19	21,75	21,46	2,00
Vartuneet kasvatusmetsät (03, E1)	67,60	68,26	53,43	26,96	26,93	27,67	4,00
Uudistuskypsät (Y1, 04, 05, S0)	72,36	72,74	65,52	27,63	28,60	28,68	5,00

**Erittely**

<b>Metsämaan arvo kasvupaikoittain</b>	<b>ha</b>	<b>%</b>	<b>€</b>	<b>€/ha</b>
Lehto, letto ja lehtomainen suo ja ruohoturvekangas	0,00	0	0	0,00
Lehtomainen kangas, vastaava suo ja ruohoturvekangas	0,61	15	683	1 120,00
Tuore kangas, vastaava suo ja mustikkaturvekangas	2,59	64	2 253	870,00
Kuivahko kangas, vastaava suo ja puolukkaturvekangas	0,86	21	413	480,00
Kuiva kangas, vastaava suo ja varputurvekangas	0,00	0	0	0,00
Karukkokangas, vastaava suo ja jäkäläturvekangas	0,00	0	0	0,00
<b>Yhteensä</b>	<b>4,06</b>	<b>100</b>	<b>3 349</b>	<b>824,95</b>

<b>Taimikoiden arvo pääpuulajeittain</b>	<b>ha</b>	<b>%</b>	<b>€</b>	<b>€/ha</b>
Mänty	3,45	100	8 987	2 604,88
Kuusi	0,00	0	0	0,00
Rauduskoivu	0,00	0	0	0,00
Hieskoivu	0,00	0	0	0,00
Muu	0,00	0	0	0,00
<b>Yhteensä</b>	<b>3,45</b>	<b>100</b>	<b>8 987</b>	<b>2 604,88</b>

<b>Uudistuskypsien metsien puuston arvo</b>	<b>m<sup>3</sup></b>	<b>%</b>	<b>€</b>	<b>€/m<sup>3</sup></b>
Mäntytukki	0,00	0	0	0,00
Kuusitukki	0,00	0	0	0,00
Koivutukki	0,00	0	0	0,00
Haapatukki	0,00	0	0	0,00
Mäntykuitu	0,00	0	0	0,00
Kuusikuitu	0,00	0	0	0,00
Koivukuitu	0,00	0	0	0,00
Haapakuitu	0,00	0	0	0,00
Muu	0,00	0	0	0,00
<b>Yhteensä</b>	<b>0,00</b>	<b>0</b>	<b>0</b>	<b>0,00</b>

<b>Kasvatusemetsien puuston arvo</b>	<b>m<sup>3</sup></b>	<b>%</b>	<b>€</b>	<b>€/m<sup>3</sup></b>
Mäntytukki	0,00	0	0	0,00
Kuusitukki	17,99	18	1 228	68,26
Koivutukki	11,48	11	613	53,43
Haapatukki	0,00	0	0	0,00
Mäntykuitu	0,00	0	0	0,00
Kuusikuitu	33,55	33	900	26,83
Koivukuitu	39,25	38	1 053	26,83
Haapakuitu	0,00	0	0	0,00
Muu	0,00	0	0	0,00
<b>Yhteensä</b>	<b>102,27</b>	<b>100</b>	<b>3 795</b>	<b>37,10</b>

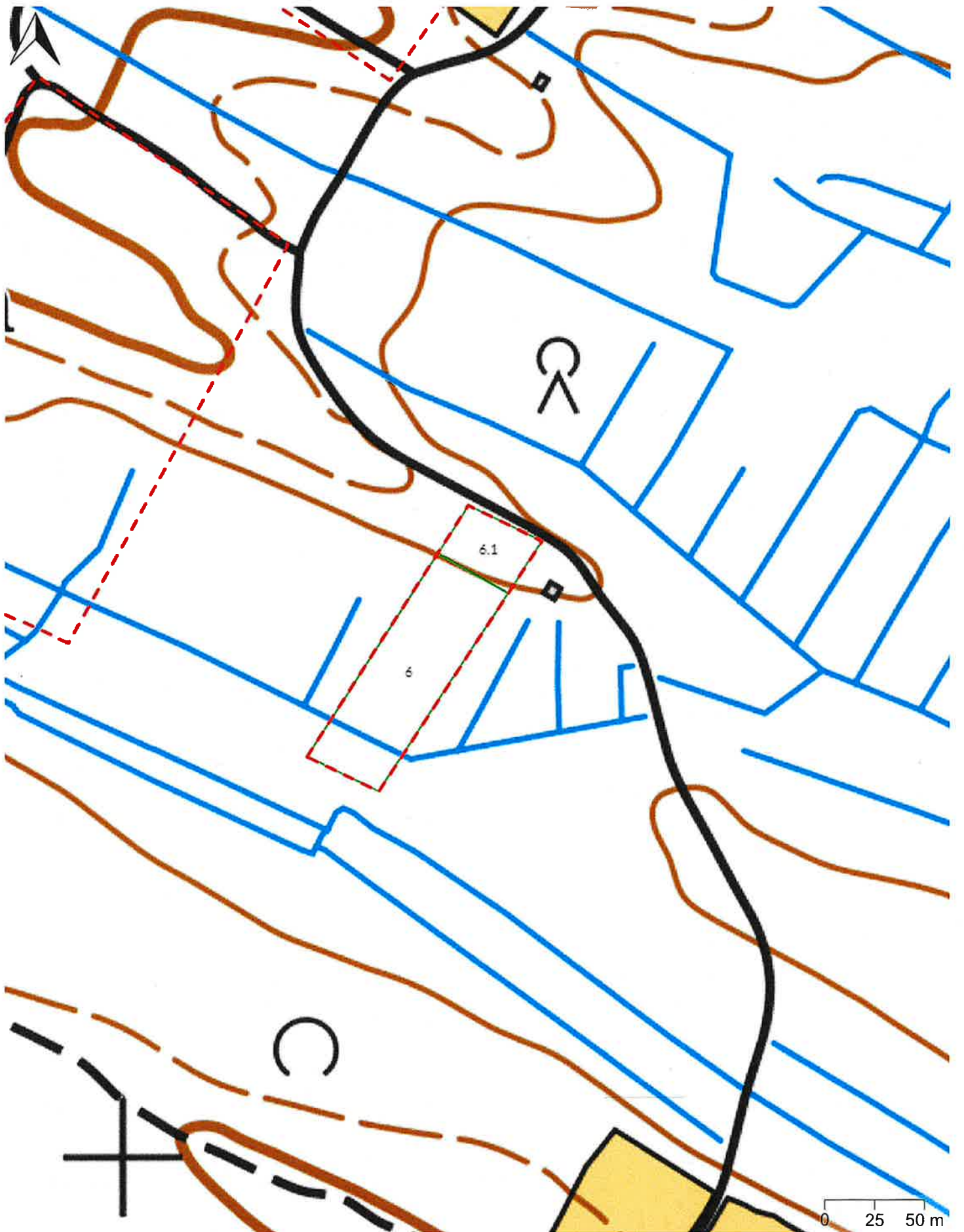
<b>Puuston arvo yhteensä (sis. kitumaan puuston)</b>	<b>m<sup>3</sup></b>	<b>%</b>	<b>€</b>	<b>€/m<sup>3</sup></b>
Mäntytukki	0,00	0	0	0,00
Kuusitukki	17,99	18	1 228	68,26
Koivutukki	11,48	11	613	53,43
Haapatukki	0,00	0	0	0,00
Mäntykuitu	0,00	0	0	0,00
Kuusikuitu	33,55	33	900	26,83
Koivukuitu	39,25	38	1 053	26,83

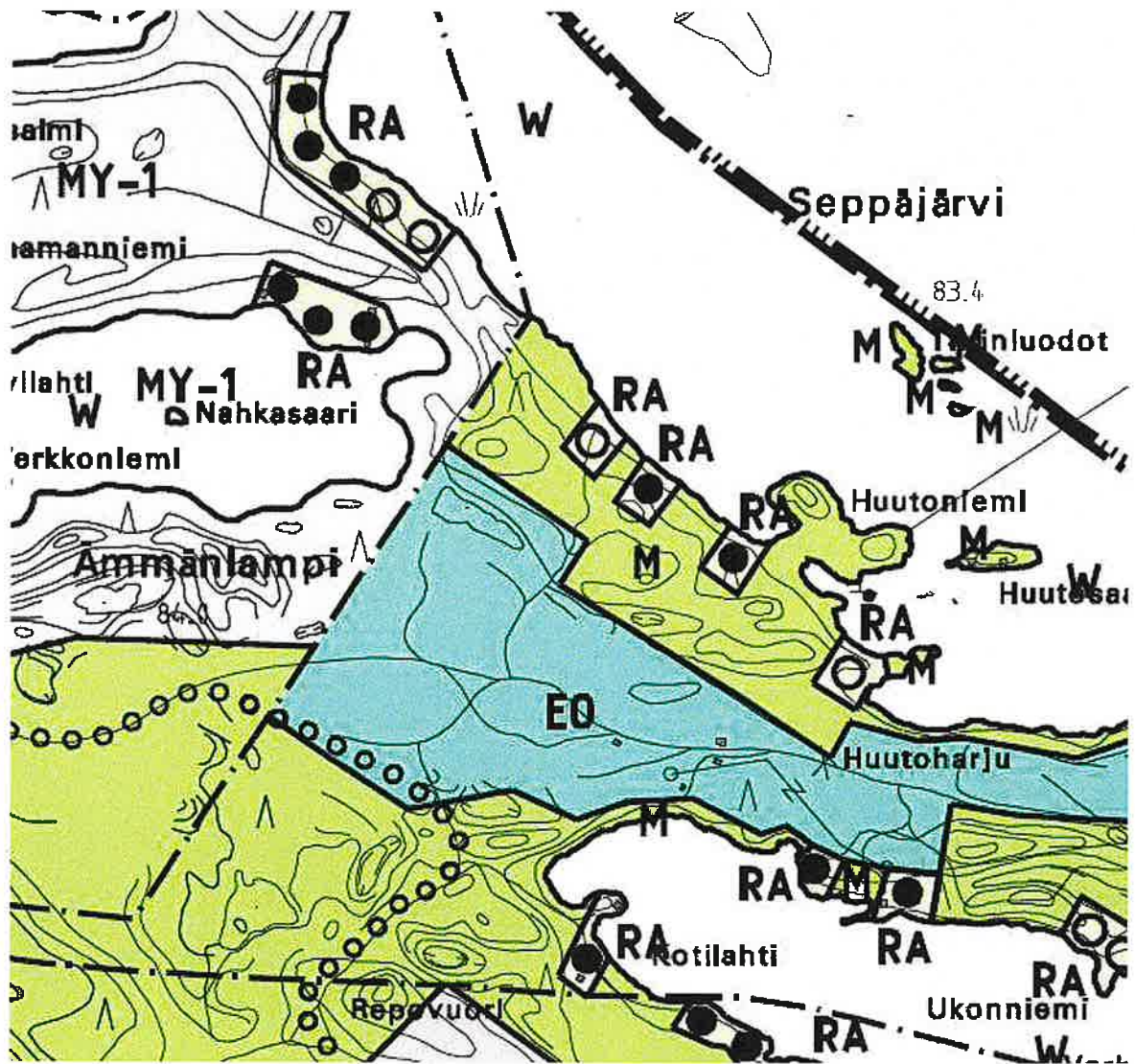
Haapakuitu	0,00	0	0	0,00
Muu	0,00	0	0	0,00
<b>Yhteensä</b>	<b>102,27</b>	<b>100</b>	<b>3 795</b>	<b>37,10</b>











RA

### Loma-asuntoalue.

Alue on varattu loma-asuntojen rakentamiseen.

Asuntotarkoitukseen käytettävän rakennuspaikan on oltava sijainniltaan, muodoltaan ja maastosuhteiltaan asuistarkoitukseen sovelias ja pinta-alaltaan vähintään 2000 m<sup>2</sup>:n suurulinen.

Rakennusta ei saa rakentaa 25 metriä lähemmäksi keskivedenkorkeuden mukalista rantaviivaa. Tämä ei koske yksikerroksista, kerrosalaltaan enintään 25 m<sup>2</sup>:n ja katetulta pohjapinta-alaltaan enintään 35 m<sup>2</sup>:n suuruisia saunaa, jonka etäisyyden rantaviivasta on oltava kuitenkin vähintään 15 metriä.

Kerrosalaltaan yli 100 m<sup>2</sup>:n suuruisia tai harjakorkeudeltaan yli 5,5 metrin korkeista rakennuksista ei saa rakentaa 50 metriä lähemmäksi keskivedenkorkeuden mukaista rantaviivaa.

Kullekin rakennuspaikalle saa rakentaa yhden, yksikerroksisen loma-asunnon ja käyttötarkoitukseen liittyviä talousrakennuksia. Yhden rakennuspaikan rakennusten yhteenlaskettu kerrosala saa olla enintään 200 m<sup>2</sup>.

Kuitenkin iv-rajoituksen sisäpuolella olevissa saarissa sijaitsevilla rakennuspaikoilla yhden rakennuspaikan rakennusten yhteenlaskettu kerrosala saa olla enintään 120 m<sup>2</sup>.

Alle 1 hehtaarin suuruisissa saarissa olevilla rakennetuilla rakennuspaikoilla yhden rakennuspaikan rakennusten yhteenlaskettu kerrosala saa olla enintään 80 m<sup>2</sup>.

Kyläalueilla (aki loma-asuntoalueille osoitettuja rakennuspaikkoja voidaan käyttää myös ympärivuotiseen asumiseen. Ympärivuotiseen asumiseen käytettävissä rakennusta ei saa rakentaa 50 metriä lähemmäksi keskivedenkorkeuden mukalista rantaviivaa. Rakennuspaikan pinta-alan tulee olla vähintään 5000 m<sup>2</sup>:n suurulinen ja samalle rakennuspaikalle saa rakentaa ainoastaan yhden yksikerroksisen asuinrakennuksen ja käyttötarkoitukseen liittyviä talousrakennuksia. Yhden rakennuspaikan rakennusten yhteenlaskettu kerrosala saa olla enintään 300 m<sup>2</sup>.

MRL 43:2 §:n nojalla kielletään erityisten luonnonarvojen vyöhykkeellä (ev) loma-asuntoalueille osoitettujen rakennuspaikkojen käyttö vakituiseen asumiseen.

Rakennuspaikoilla rakennusten ja rantaviivan välinen suojapuusto on säilytettävä ja rakennusten ja rantaviivan välisen alueen maisema-kuva on muutoinkin säilytettävä luonnonmukaisena.

Rakennusten tulee olla muodon, materiaalin ja värityksen puolesta luonnonmaisemaan sopeutuvia.

○ Uusi rakennuspaikka.

Ympyröiden lukumäärä osoittaa uusien muodostettavaksi sallittujen rakennuspaikkojen lukumäärän alueella.

● Rakennettu rakennuspaikka.

RA-1

Loma-asuntoalue. Yhden rakennuspaikan rakennusten yhteenlaskettu kerrosala saa olla enintään 300 k-m<sup>2</sup>. Muutoin alueella noudatetaan RA-alueen määräyksiä.





### **Maa- ja metsätalousvaltainen alue.**

Alue on varattu pääasiallisesti maa- ja metsätalousoikeuksiin.

MRL 43.2 §:n nojalla alueella kielletään rakentaminen rantavyöhykkeellä. Rantavyöhykkeen syvyys on 150 metriä mitattuna keskivedenkorkeuden mukaisesta rantaviivasta.

Kuitenkin si-alueen ulkopuolelle sijoittuvan, rantaan rajoittuvan yleiskaavan voimaantuloaikaan olemassa olevan, rakennetun ja toimivan valla rantasaunaa olevan tilan asuinrakennukseen liittyvän kerrosalaltaan enintään 25 m<sup>2</sup>:n ja kokonaisalaltaan enintään 35 m<sup>2</sup>:n suuruisen saunarakennuksen rakentaminen on sallittu, millöin ranta-alueen maisemalliset, maastolliset ja muut ympäristöolosuhteet sallivat. Em. rakennuspaikkaa ei saa erottaa kantatilasta erilleen itsenäiseksi tilaksi.

M-alueelta on rakennusoikeus rantavyöhykkeeltä maanomistajakohtaisesti siirretty AT-, AP-, AM-, RA-, RA-1 tai RM-alueille.

Rantavyöhykkeen ulkopuolella asuntotarkoitukseen käytettävän rakennuspaikan on oltava sijainniltaan, muodoltaan ja maastosuhteiltaan asumistarkoitukseen sovelias ja pinta-alaltaan vähintään 2000 m<sup>2</sup>:n suuruisen.

Samalle rakennuspaikalle saa rakentaa alhoastaan yhden enintään kaksikerroksisen asuinrakennuksen. Tällaiseen asuinrakennukseen saa sijoittaa enintään kaksi asuntoa.

Asuinrakennuksen lisäksi saa rakennuspaikalle rakentaa tarpeellisia yksikerroksisia talousrakennuksia.

Mikäli rakennuspaikan pinta-ala on vähintään 5000 m<sup>2</sup>, niin rakennusten yhteenlaskettu kerrosala saa olla enintään 500 m<sup>2</sup>. Mikäli rakennuspaikan pinta-ala on pienempi kuin 5000 m<sup>2</sup>, rakennuspaikan kokonaisrakennusoikeus on 30 prosenttia rakennuspaikan pinta-alasta.

Rakennusten tulee olla muodon, materiaalin ja värityksen puolesta ympäristöön sopeutuvia.